



GOBIERNO REGIONAL AREQUIPA
GERENCIA REGIONAL DE SALUD
RED DE SALUD AREQUIPA CAYLLOMA

BOLETIN EPIDEMIOLOGICO SEMANAL N.º 35 DEL 28/08/2022 AL 03/09/2022

CONTENIDO

SITUACIÓN DE LAS ENFERMEDADS TRASMISIBLES NOTIFICACIÓN CONSOLIDADA E IND

Casos IRA's
Casos Neumonía
SOB/ASMA
Casos EDA's

TRASMISIBLES:

Sarampión/ Rubéola
VIH/SIDA
Tuberculosis
COVID 19

NO TRASMISIBLES

Diabetes
Muerte Perinatal
Muerte materna
Chagas
Accidentes de tránsito

**Dirección Red de Salud
Arequipa Caylloma**

**Oficina de Planeamiento,
Presupuesto y Desarrollo
Institucional-R.S.A.C.**

OFICINA DE EPIDEMIOLOGÍA

Lic. María Luz Acillo Orado

Lic. Angela Villafuerte Murguía

EQUIPO DE APOYO:

**OFICINA DE ESTADISTICA E
INFORMATICA**

2022

EPIDEMIOLOGIA Y SALUD PUBLICA

La epidemiología desempeñó un papel clave al permitir al movimiento de salud pública conquistar las enfermedades infecciosas. Es también claro que la epidemiología ha desempeñado un papel clave al permitir al movimiento de salud pública cumplir su actual tarea, la conquista de las principales enfermedades no infecciosas.

Se recalca la mutua dependencia de la epidemiología y el movimiento de salud pública. Explorando la historia de la epidemiología en el siglo XIX, Abraham y David Lilienfeld llegaron a la siguiente conclusión: Nuestras incursiones en el desarrollo histórico de la epidemiología nos han revelado que la epidemiología está intrínsecamente unida al movimiento de salud pública, y nuestro estudio de la evolución del movimiento de salud pública ha indicado que sus raíces deben estar firmemente implantadas en una base epidemiológica. Para que continúen los éxitos anteriores de ambos movimientos, éstos deben alimentarse recíprocamente en forma constante.

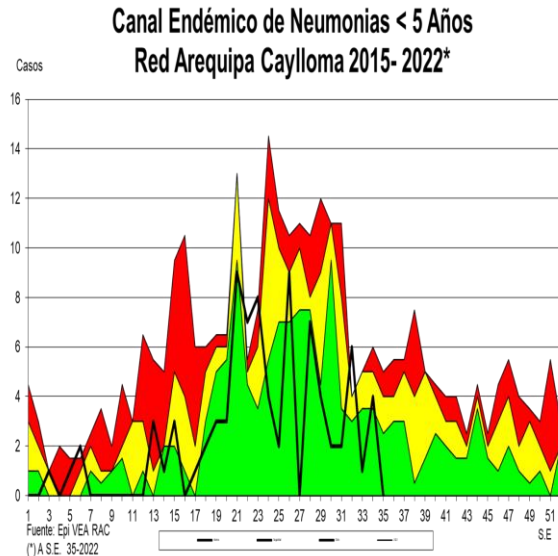
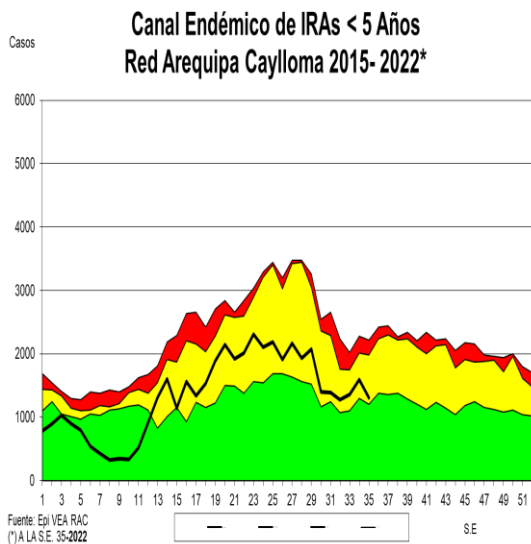
Por otra parte, de los resultados de la epidemiología de los factores de riesgo se derivan intervenciones limitadas al ámbito de las conductas individuales cuya modificación requiere mucho más que la simple información al público. Precisamente, las dificultades encontradas para transformar en políticas efectivas los resultados de los mayores avances de la epidemiología (por ejemplo, sobre los casos cáncer de pulmón o sobre las enfermedades cardiovasculares entre otros, en los que debieron transcurrir decenios para que el conocimiento etiológico tuviese impacto en políticas de salud efectivas) favorecieron, entre otros motivos, el nuevo enfoque antes mencionado. La epidemiología identifica factores de riesgo para favorecer políticas de salud poblacional coincide, sin embargo, con momentos de gran influencia de la epidemiología en la medicina clínica y en algunas ciencias básicas, y con su difusión entre el público. El uso de medidas y diseños epidemiológicos se ha hecho común en las grandes revistas de medicina y las noticias en los medios de comunicación sobre estudios epidemiológicos o sobre acciones epidemiológicas son generalizadas.

De hecho, la influencia de la epidemiología y de sus métodos ha sido decisiva para el perfeccionamiento de la prevención secundaria y terciaria, como se refleja en las guías más conocidas de la prevención clínica fundamentadas en la aplicación de la epidemiología. Sin embargo, nuestro reto sigue siendo transformar los hallazgos de investigación en acciones que permitan la prevención primaria.



TENDENCIA DE LAS ENFERMEDADES BAJO VIGILANCIA EPIDEMIOLÓGICA 2022

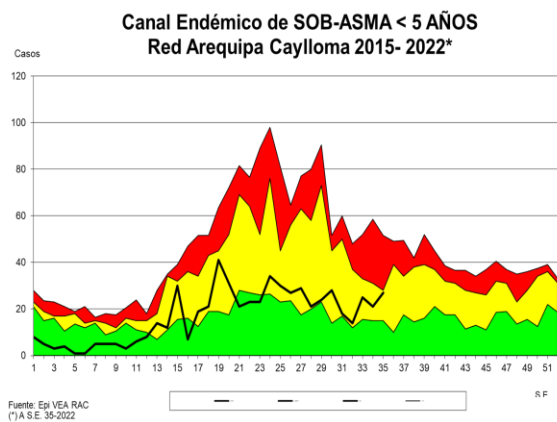
1. INFECCION RESPIRATORIA AGUDA (I.R.A.) EN POBLACIÓN MENOR DE 5 AÑOS



En la semana se registraron **(1305)** casos de IRAs, disminuyendo los casos con respecto a la semana anterior en 18%, los distritos con mayor frecuencia de presentación de casos son: Paucarpata, Cerro Colorado y Hunter. La Tasa de Incidencia es de 482.5 X 1000 menores de 5 años, con un total de **(47244)** casos acumulados hasta la semana 35. Se observa disminución de casos en 19 % en relación al promedio de los últimos 7 años. Según el canal endémico, nos encontramos en **zona de seguridad**.

NEUMONÍA EN POBLACIÓN MENORES DE 5 AÑOS

En la presente semana se notificó **(00)** casos. La notificación en relación a la semana anterior disminuyó en un 100 %, con respecto a los 7 últimos años se observa disminución de casos del **100 %**. Tenemos acumulados **(85)** casos hasta la semana 35 que hace una incidencia de 0.87 x mil niños. Nos encontramos en **zona de éxito**.

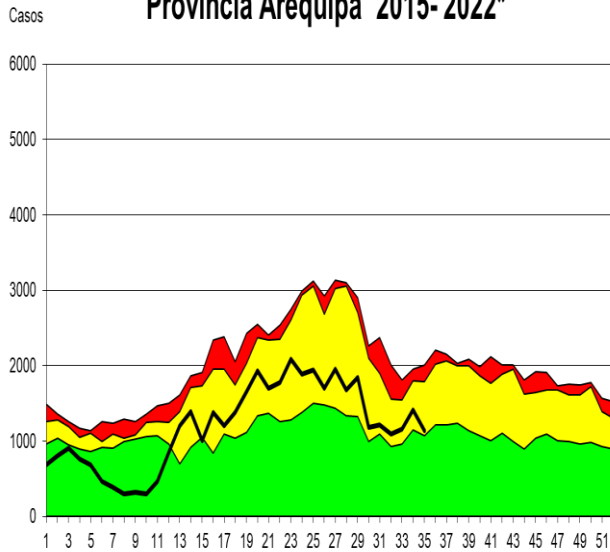


SOBA EN MENORES DE 5 AÑOS

En la presente semana se notificó **(27)** casos, se observa que los casos incrementaron en relación a la semana anterior en un 28 %. Teniendo un acumulado de **(594)** casos hasta la semana 35. La tasa de incidencia es de 6 por mil niños menores de 5 años. En relación a los últimos 7 años se observa disminución de 29 % de casos. Nos encontramos en **zona de seguridad** según se observa en el canal endémico.

PERFIL EPIDEMIOLOGICO IRAS Y NEUMONIAS, POR PROVINCIAS, EN POBLACIÓN MENOR DE 5 AÑOS

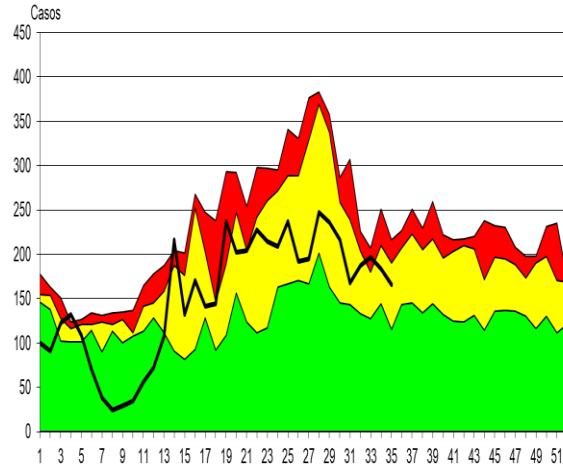
**Canal Endémico de IRAs < 5 Años
Provincia Arequipa 2015- 2022***



Fuente: Epi VEA RAC
(*) A.S.E. 35-2022

S.E

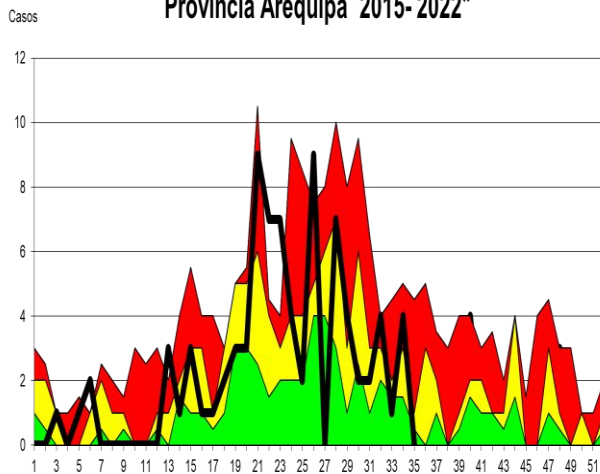
**Canal Endémico de IRAs < 5 Años
Provincia Caylloma 2015- 2022***



Fuente: Epi VEA RAC
(*) A.S.E. 35-2022

S.E

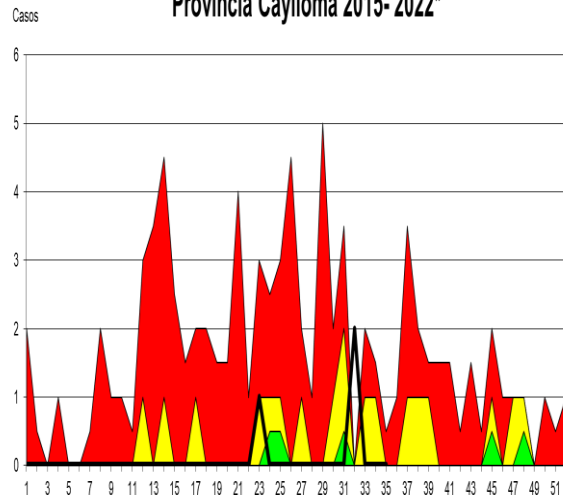
**Canal Endémico de Neumonias < 5 Años
Provincia Arequipa 2015- 2022***



Fuente: EPI VEA RSAC
* A SE 35-2022

S.E

**Canal Endémico de Neumonias < 5 Años
Provincia Caylloma 2015- 2022***

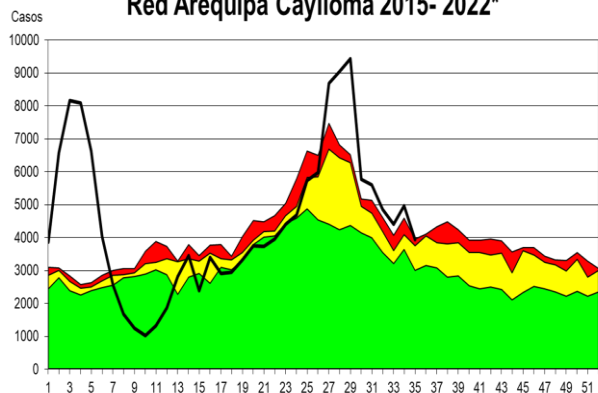


Fuente: Epi VEA RAC
(*) A.S.E. 35-2022

S.E

INFECCIÓN RESPIRATORIA AGUDA (I.R.A.) EN POBLACIÓN MAYOR DE 5 AÑOS

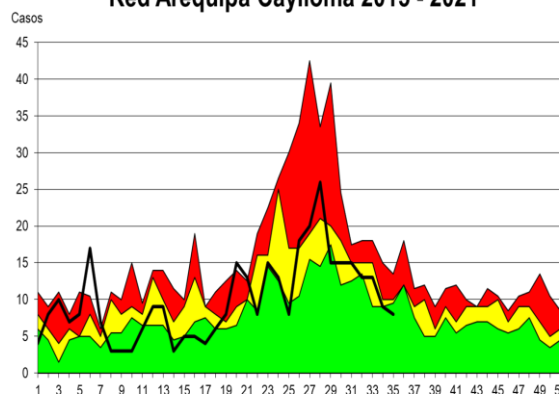
**Canal Endémico de IRAs > 5 Años
Red Arequipa Caylloma 2015- 2022***



Fuente: Epi VEA RAC
(*) A.S.E. 35-2022

S.E

**Canal Endémico de Neumonías > 5 Años
Red Arequipa Caylloma 2015 - 2021***



Fuente: Epi VEA RAC
(*) A.S.E. 35-2022

S.E

Se notificaron **(3936)** casos de IRAs en mayores de 5 años, se observa disminución **en 20.6 % en** relación a la S.E. anterior; los distritos con mayor número de casos son: Cerro Colorado, Paucarpata y Hunter, siendo la Tasa de incidencia de 136.2 por mil mayores de cinco años con un total de **(157124)** casos hasta la semana 35; se observa incremento de casos 0.7 % con respecto a los 7 últimos años. Nos encontramos en **zona de alarma** en el canal endémico.

NEUMONIA EN POBLACIÓN MAYOR DE 5 AÑOS

En la presente semana se notificaron **(08)** casos disminuyendo el número de notificados en un 11% en relación a la semana anterior. Comparando la semana actual con el promedio semanal de siete años anteriores se observa disminución de casos 58 %. Los casos acumulados **(349)** hasta la semana 35 que hacen una tasa de Incidencia Acumulada de **0.30** por mil mayores de 5 años. Nos encontramos en **zona de éxito**.

Recomendaciones:

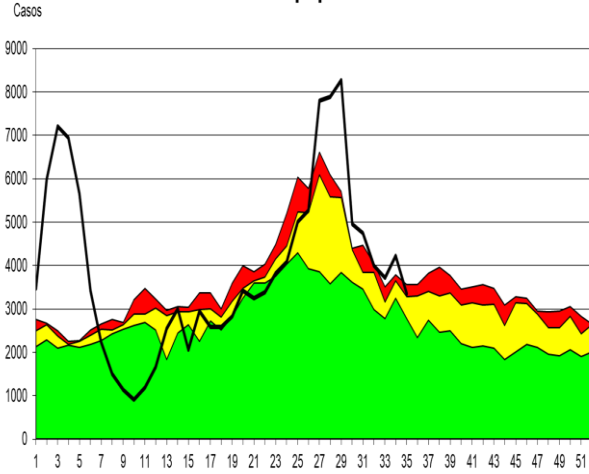
Realizar seguimiento a los casos de neumonía tanto en niños como adultos para prevenir complicaciones o mortalidad por la misma.

Realizar promoción de la salud en medidas y cuidados en procesos respiratorios para prevención de complicaciones como la neumonía debido al incremento de frío por encontrarnos en zona de alarma tanto en IRAs como en neumonías.

Debemos continuar realizando investigación epidemiológica de pacientes respiratorios para **diagnostico diferenciado** con COVID 19 e Influenza u otros virus respiratorios.

PERFIL EPIDEMIOLOGICO IRAS Y NEUMONIAS, POR PROVINCIAS, EN POBLACIÓN MAYOR DE 5 AÑOS.

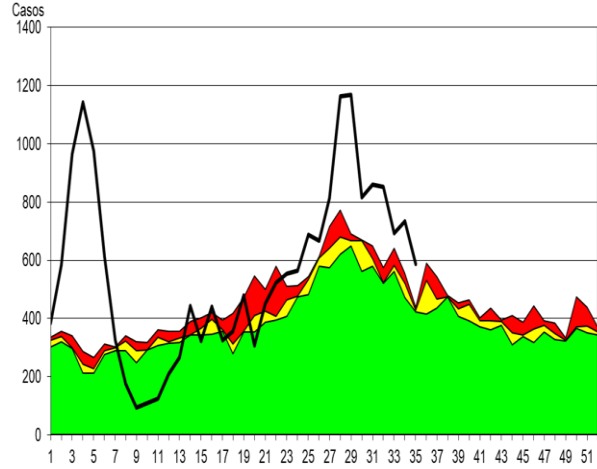
**Canal Endémico de IRAs > 5 Años
Provincia Arequipa 2015- 2022***



Fuente: Epi VEA RSAC
(*) A.S.E. 35-2022



**Canal Endémico de IRAs > 5 Años
Provincia Caylloma 2015- 2022***

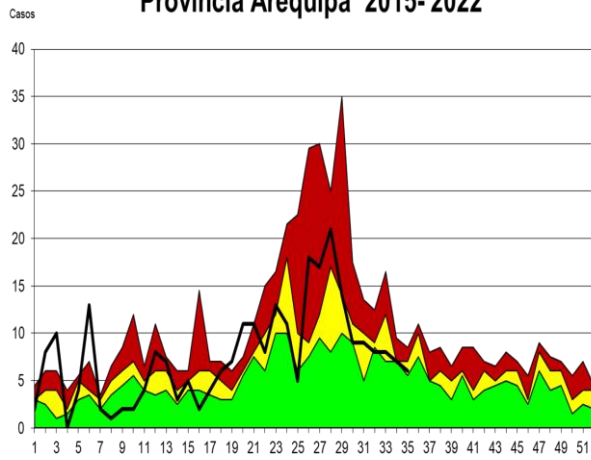


Fuente: Epi VEA RAC
(*) A.S.E. 35-2022



S.E

**Canal Endémico de Neumonias > 5 Años
Provincia Arequipa 2015- 2022***

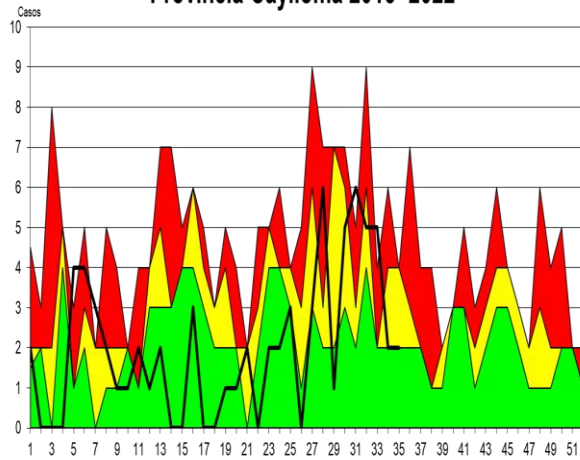


Fuente: Epi VEA RAC
(*) A.S.E. 35-2022



S.E

**Canal Endémico de Neumonias > 5 Años
Provincia Caylloma 2015- 2022***



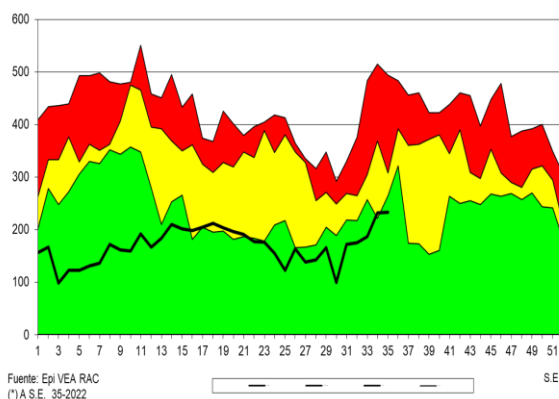
Fuente: Epi VEA RAC
(*) A.S.E. 35-2022.



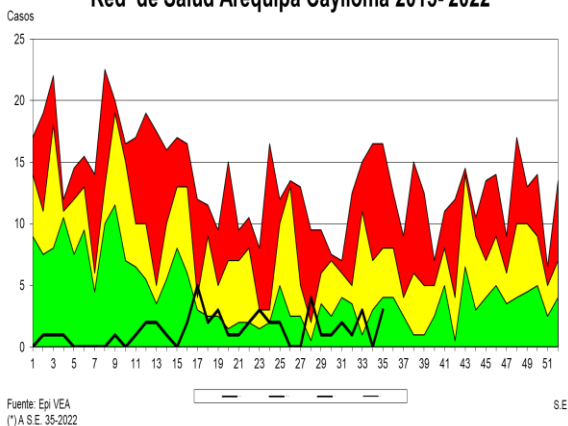
S.E

2. ENFERMEDAD DIARREICA AGUDA (E.D.A.) ACUOSA EN POBLACIÓN MENOR DE 5 AÑOS

Canal Endémico de Edas Acuosas < 5 Años
Red Arequipa Caylloma 2015- 2022*



Canal Endémico de Edas Disentéricas < 5 Años
Red de Salud Arequipa Caylloma 2015- 2022*



En la presente semana se notificaron **(233)** casos, se observa leve incremento de casos en relación a la semana anterior. en un 0.4 %. Los distritos con mayor número de casos en la presente S.E. son: Cerro Colorado, La Joya y Miraflores. La Tasa de incidencia es de **60 X 1,000** menores de cinco años, con **(5916)** casos notificados hasta la semana 35. La presente semana en relación con el promedio semanal de los últimos siete años muestra disminución de casos 37%. Nos encontramos en **zona de éxito**.

ENFERMEDAD DIARREICA AGUDA (E.D.A.) DISENTERICA EN POBLACION MENOR DE 5 AÑOS

En la presente semana se notificó **(03)** casos, incrementando en relación a la semana anterior 300%. Se tiene una incidencia de 0.50 por mil niños menores de 5 años Teniendo un acumulado de **(49)** casos notificados hasta la semana 35. Con respecto a los años anteriores se observa disminución de casos 74 %. Nos encontramos en zona de **éxito**.

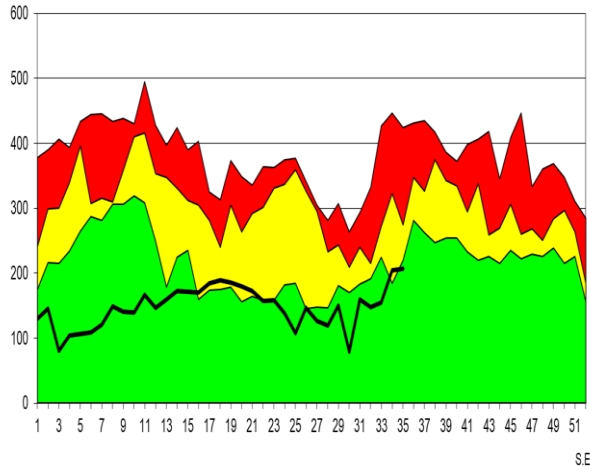
Recomendaciones

Analizar información en los distritos de mayor incidencia y tomar las medidas de prevención.

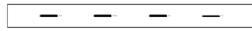
Monitoreo y control de agua de consumo humano.

PERFIL EPIDEMIOLOGICO EDAS ACUOSAS, POR PROVINCIAS, EN POBLACIÓN MENOR Y MAYOR DE 5 AÑOS

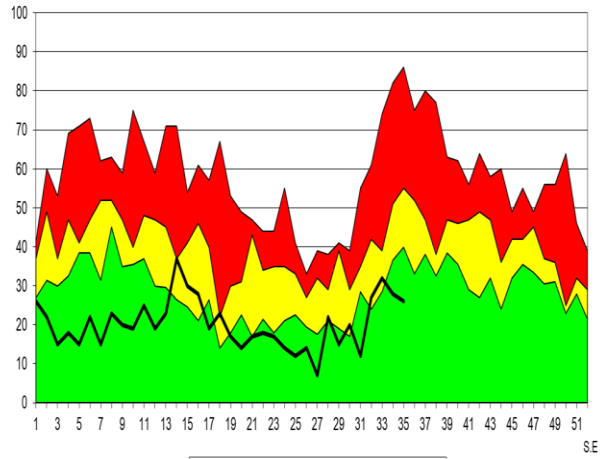
**Canal Endémico de Edas Acuosa < 5 Años
Provincia Arequipa 2015- 2022***



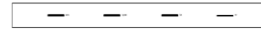
Fuente: Epi VEA RAC
(*) A.S.E. 35-2022.



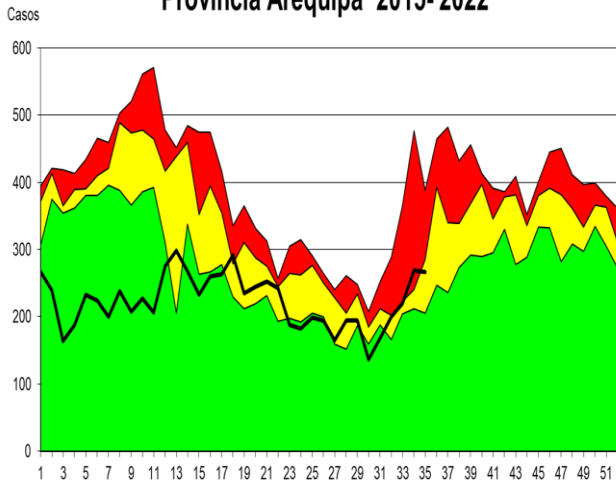
**Canal Endémico de Edas Acuosa < 5 Años
Provincia Caylloma 2015- 2022***



Fuente: Epi VEA RAC
(*) A.S.E. 35-2022.



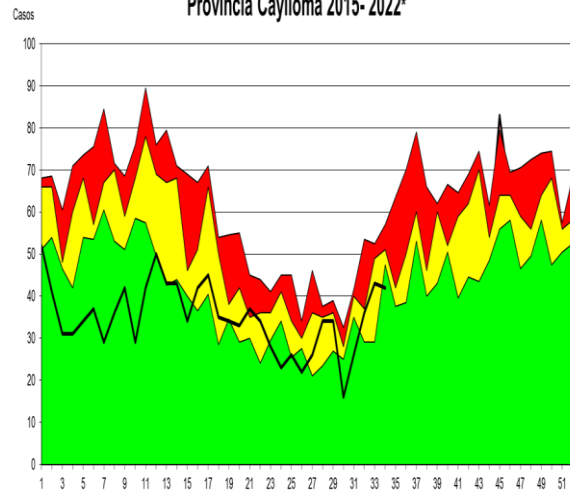
**Canal Endémico de Edas Mayores de 5 Años
Provincia Arequipa 2015- 2022***



Fuente: Epi VEA RAC
(*) A.S.E. 35-2022.



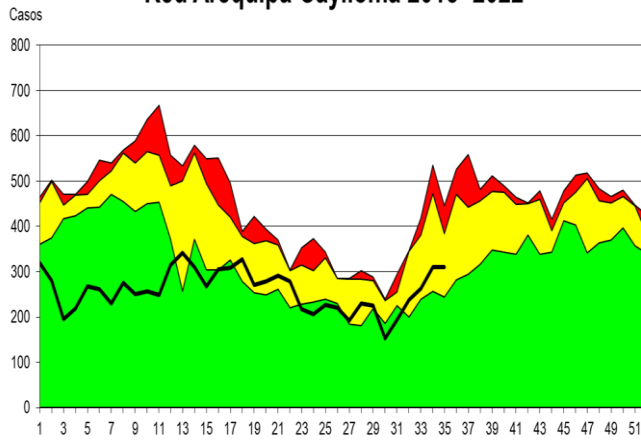
**Canal Endémico de Edas Mayores de 5 Años
Provincia Caylloma 2015- 2022***



Fuente: Epi VEA RAC
(*) A.S.E. 34-2022.



Canal Endémico de Edas Mayores de 5 Años Red Arequipa Caylloma 2015- 2022*

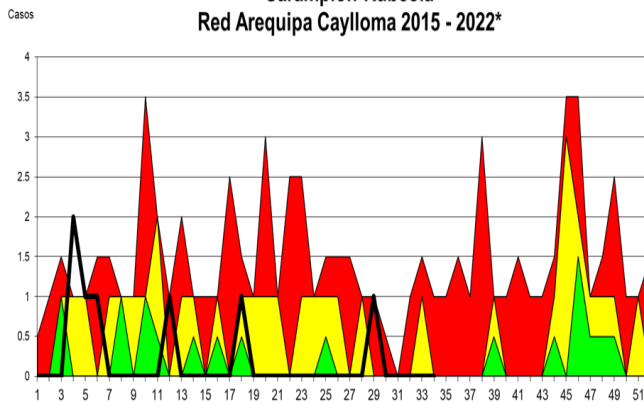


Fuente: Epi VEA RAC
(*) A.S.E. 35-2022

ENFERMEDAD DIARREICA (EDA.) ACUOSA Y DISENTERICA EN POBLACIÓN > DE 5 AÑOS

Se notificaron **(311)** casos, se observa que se mantiene la notificación de casos en un incremento del 00% en relación a la semana anterior. Los distritos con mayor número de casos en la presente S.E. fueron: La Joya, Paucarpata y Cerro Colorado. Comparando la semana actual con el promedio semanal de 7 años anteriores, se observa disminución de casos 9.9%. Con una tasa de incidencia de 7.8 por 1,000 mayores de cinco años, con **(9087)** casos acumulados hasta la semana 35. Nos encontrándonos en **zona de seguridad** en el canal endémico.

Canal Endémico notificación de casos sospechosos de Sarampión-Rubéola Red Arequipa Caylloma 2015 - 2022*

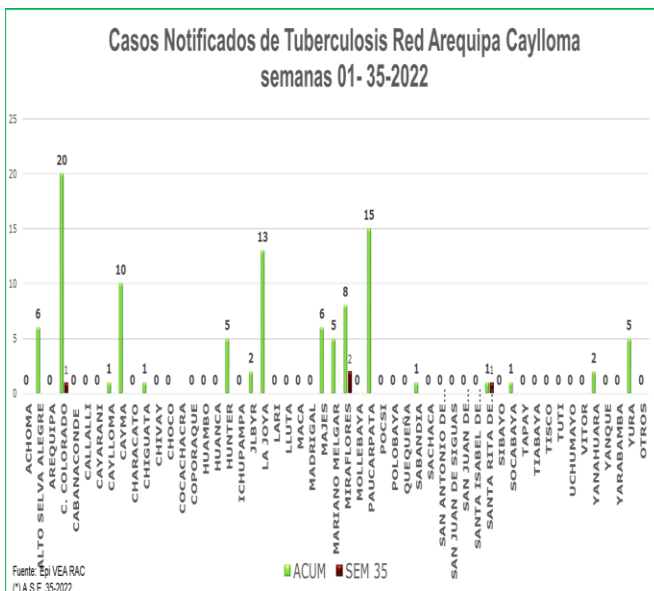


Fuente: Epi VEA RAC
(*) A.S.E. 35-2022

3. VIGILANCIA DE SARAMPIÓN RUBEOLA

En la presente semana se notificaron **(00)** casos sospechosos de Sarampión. Total **(7)** casos sospechosos Sarampión-Rubéola notificados hasta la semana 35, los mismos que fueron descartados.

Casos Notificados de Tuberculosis Red Arequipa Caylloma semanas 01- 35-2022



Fuente: Epi VEA RAC
(*) A.S.E. 35-2022

4. VIGILANCIA EPIDEMIOLOGICA DE TRASMISIBLES

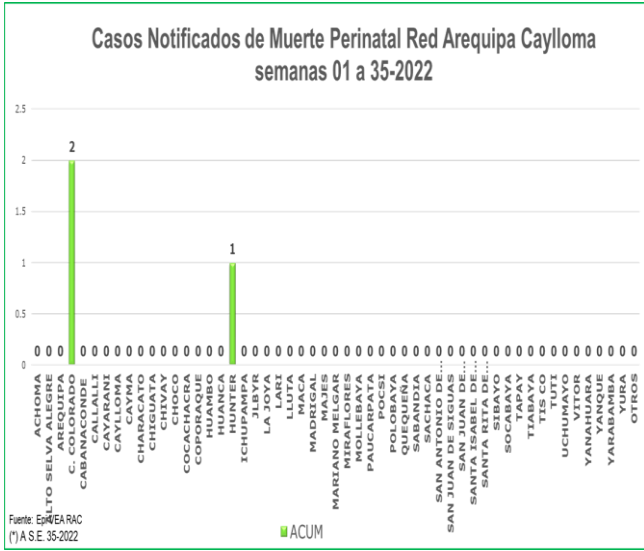
TUBERCULOSIS

En la semana se tienen notificados **(04)** caso de tuberculosis. Se tiene un acumulado de **(102)** casos hasta la semana 35, de los cuales los distritos de mayor notificación: Cerro Colorado, La Joya. Recomendaciones

Realizar identificación temprana de casos.

Seguimiento de casos y contactos.

Promoción de la salud en medidas preventivas.



5. MATERNO PERINATAL

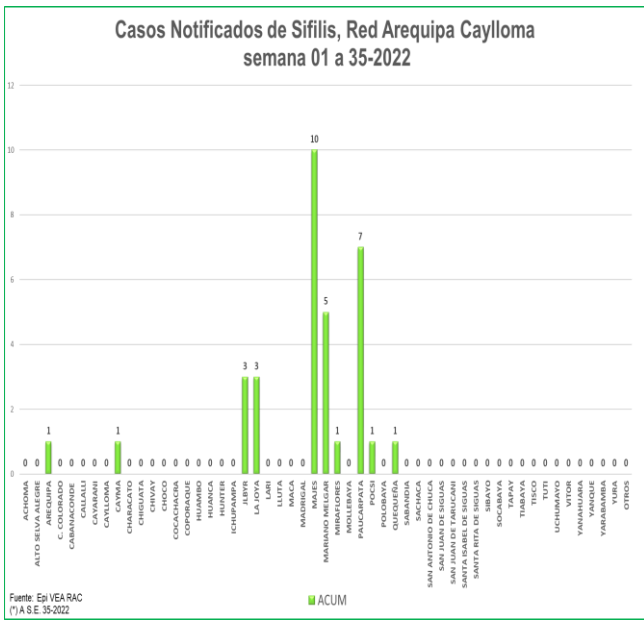
Semana 35 Notificación **NEGATIVA**.

Se tiene **(03)** caso acumulados de Muerte Perinatal.

Fortalecer la atención de la gestante sea en la captación temprana como en los controles oportunos.

Promoción del control prenatal en la comunidad.

MORTALIDAD MATERNA: notificación **NEGATIVA**



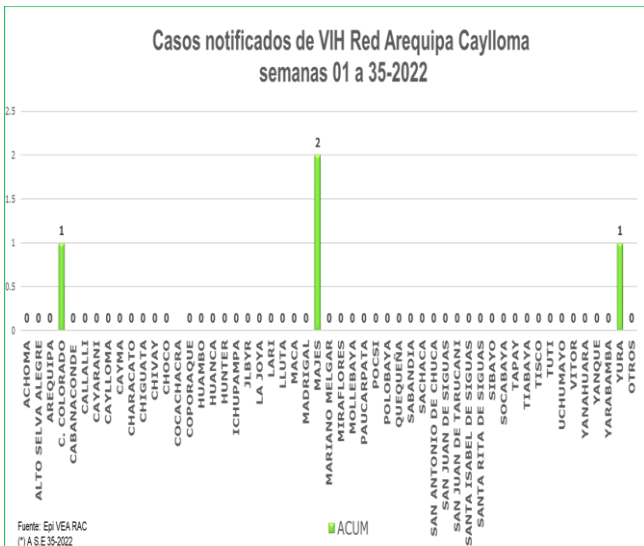
6. VIGILANCIA DE ITS-VIH

SIFILIS

En la semana epidemiológica 35 Notificación **(00)** casos.

Se tiene acumulado **(33)** casos notificados.

Recomendaciones: Sensibilizar a la población sobre el tema de ITS (sífilis) por el riesgo de sífilis congénita.



VIH

En la semana 35 notificación **negativa**.

Se tiene acumulado en la notificación **(05)** casos hasta la semana 35.

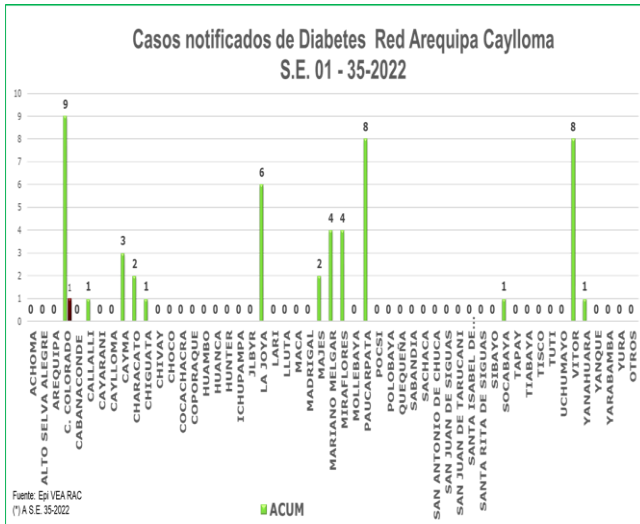
VIGILANCIA DE NO TRASMISIBLES DE SALUD PUBLICA

7. DIABETES

En la semana 35 Notificación **(01)** casos. Se tiene acumulado **(50)** casos notificados, teniendo el mayor número en los distritos de Paucarpata y Cerro Colorado.

Recomendación

Promoción en estilos saludables de vida

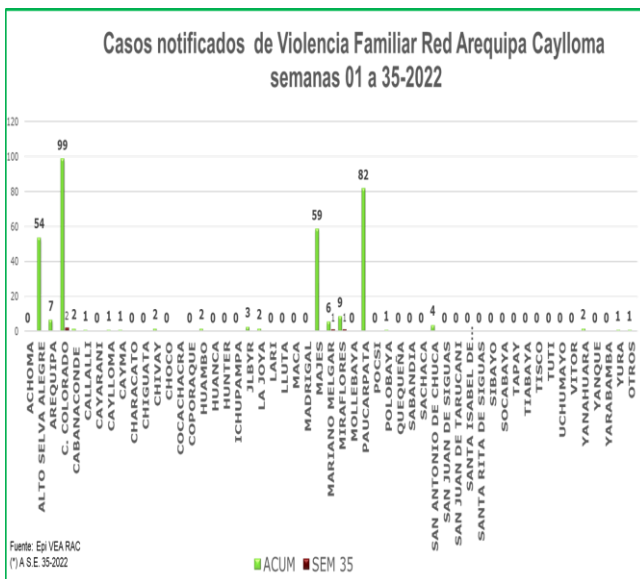


8. VIOLENCIA FAMILIAR

En la Semana 35 se tiene notificados **(04)** casos por Violencia familiar Teniendo un acumulado de **(339)** notificaciones. Se tiene la mayor cantidad de casos notificados de los distritos de Paucarpata, Majes y Cerro Colorado.

Recomendación

Acciones de promoción de la salud en salud mental en prevención de la violencia familiar.



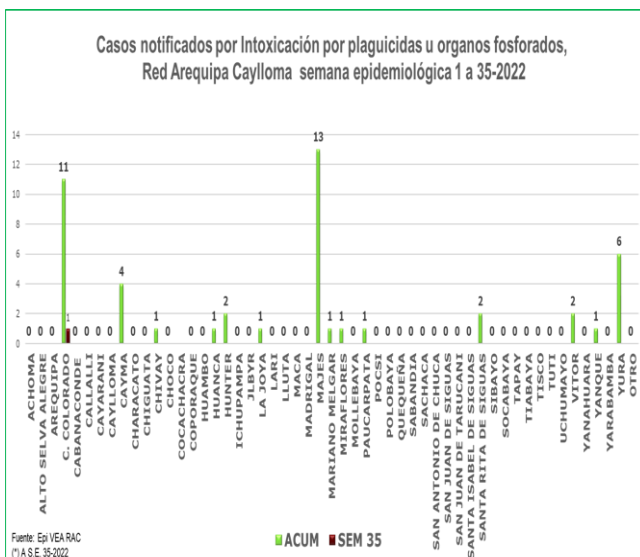
9. INTOXICACION POR PLAGUICIDAS

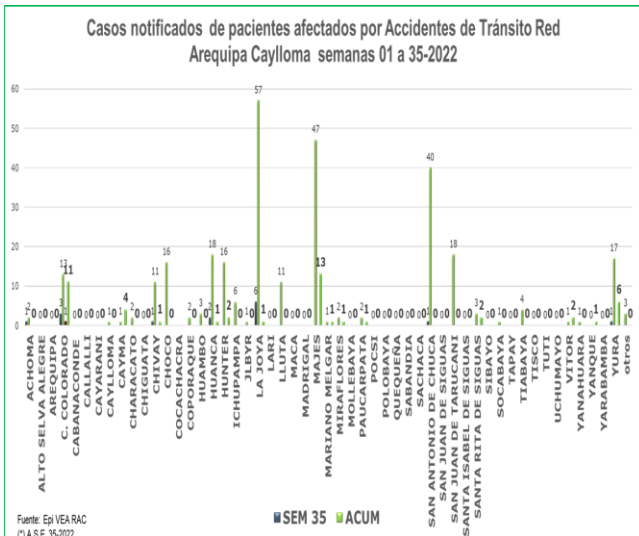
En la semana 35 notificación **(01)** casos. Se tiene acumulados **(47)** casos. Los distritos de mayor notificación son Majes y Cerro Colorado.

Recomendaciones

Se debe analizar el problema para dar orientación a los fumigadores para prevenir intoxicaciones ocupacionales.

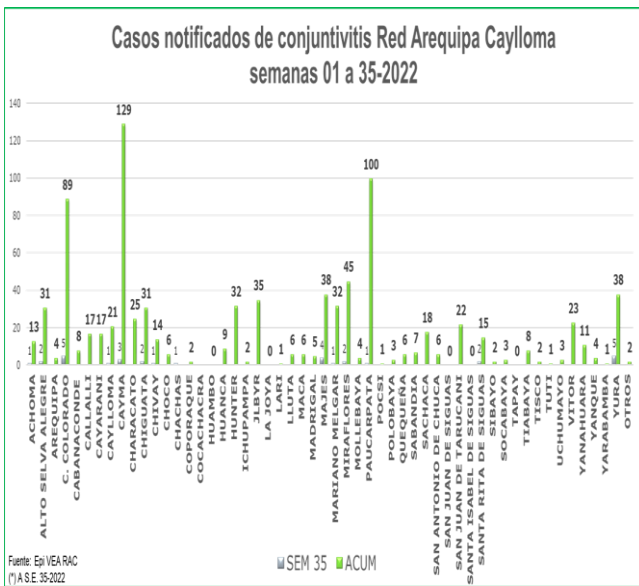
En el caso de las intoxicaciones provocadas se debe trabajar la parte preventiva con Salud Mental.





10. ACCIDENTES DE TRANSITO

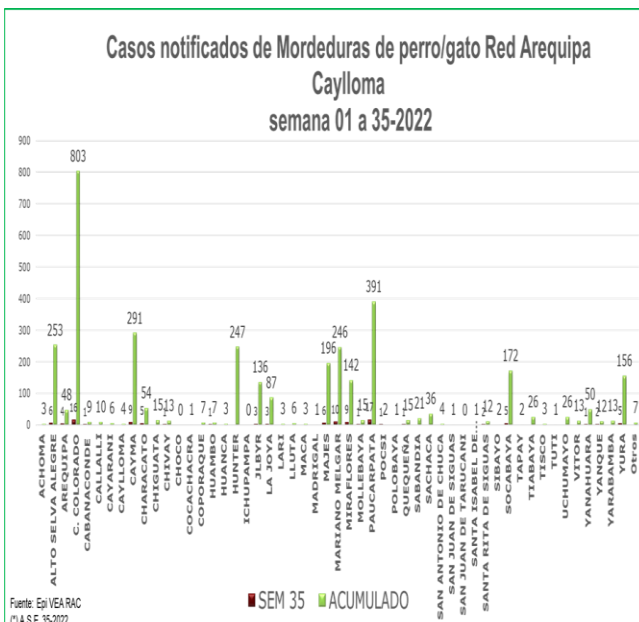
En la semana 35 se notificaron **(15)** casos. Teniendo un acumulado de **(300)** casos notificados por accidentes de tránsito. Los distritos que notifican mayor número de caso son La Joya, San Antonio de Chuca.



VIGILANCIA DE INTERES REGIONAL

11. CONJUNTIVITIS

En la presente semana se notificaron **(31)** casos de conjuntivitis. Teniendo un acumulado de **(903)** casos hasta la semana 35, siendo el distrito de Cayma con mayor cantidad de casos notificados.



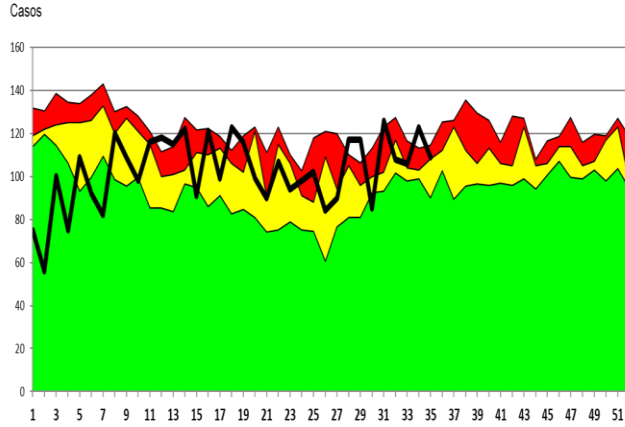
12. CASOS DE MORDEDURA DE PERROS

En la semana 35 se tiene notificados **(109)** casos de personas mordidas por perro o gato, teniendo un acumulado de **(3592)** casos de personas mordidas donde los distritos que notificaron mayor cantidad de casos son: Cerro Colorado, Paucarpata. Con el antecedente de rabia canina en la provincia desde año pasado se recomienda continuar con la vigilancia de personas mordidas que completen esquemas de vacunación y seguimientos respectivos.

En relación a la semana epidemiológica anterior se observa incremento de casos 16 %. Comparando la

semana actual con el promedio semanal de 7 años anteriores, se observa incremento de casos 17 %. Encontrándonos en el canal endémico en zona de **alarma**.

**Canal Endémico de Mordadura de Perro
Red Arequipa Caylloma 2015 2022***



Fuente: Epi VEA RAC
(*)A.S.E. 35-2022

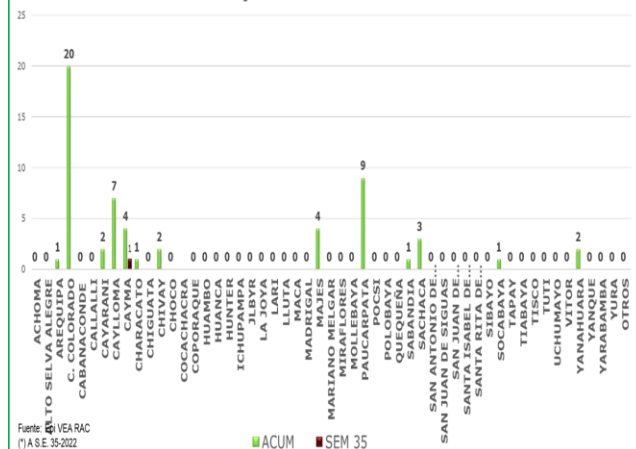
S.E

En el presente año se tiene identificado casos de rabia canina (**25** casos) hasta la semana epidemiológica 35.

En cuanto a la prevención y control de rabia canina se debe fortalecer la vacunación canina en todos los distritos teniendo en cuenta el riesgo que implica para la salud de las personas se debe vacunar al 100 % de la población canina de nuestra jurisdicción; así misma promoción de la salud en cuanto a la tenencia responsable de perros.

Seguimiento y vacunación de las personas mordidas según el requerimiento médico con vacuna antirrábica y/o suero según corresponda por indicación médica.

**Casos notificados de Hipertensión Arterial Red Arequipa
Caylloma S.E. 01-35 2022**

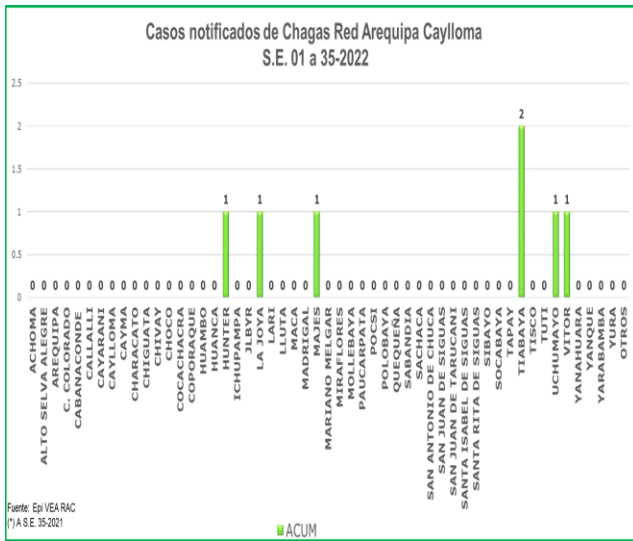


Fuente: Epi VEA RAC
(*) A.S.E. 35-2022

■ ACUM ■ SEM 35

13. HIPERTENSIÓN ARTERIAL

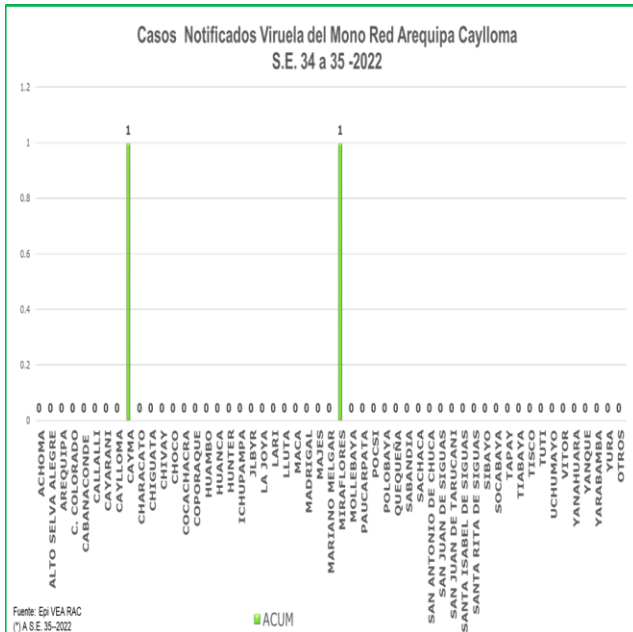
Se tiene notificación (**01**) casos de Hipertensión Arterial. Acumulado (**57**) casos hasta la semana 35.



14. CHAGAS

En la semana 35 notificación **Negativa**.

Se tiene acumulado **(07)** casos notificados hasta la presente semana.



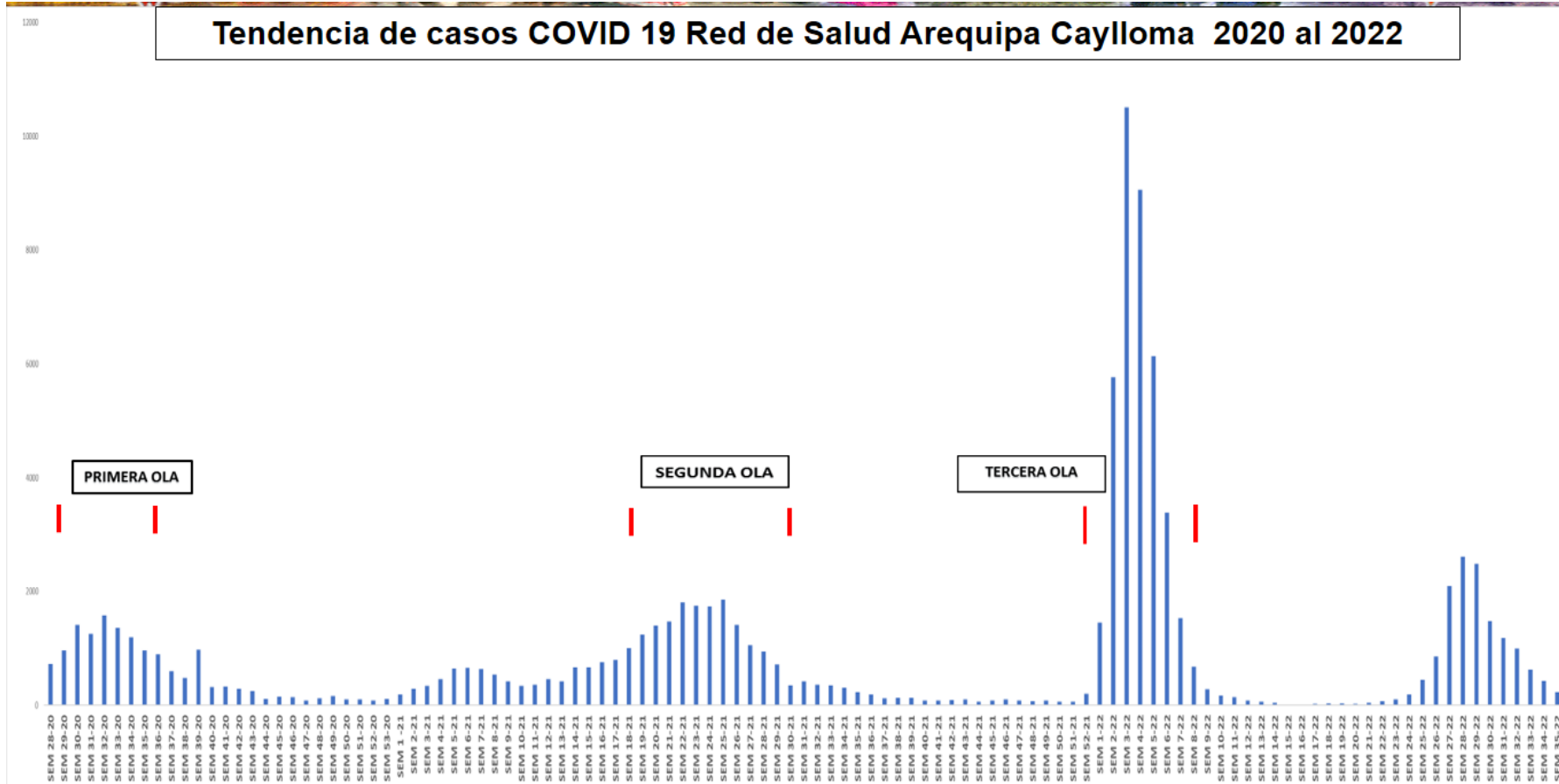
15. VIRUELA DEL MONO

En la semana 35 se notificó **(01)** caso positivo de viruela del mono acumulado **(02)**.

Así mismo se atendieron referidos de hospitales a los cuales se les realizo cerco epidemiológico y seguimiento por las Mico redes.

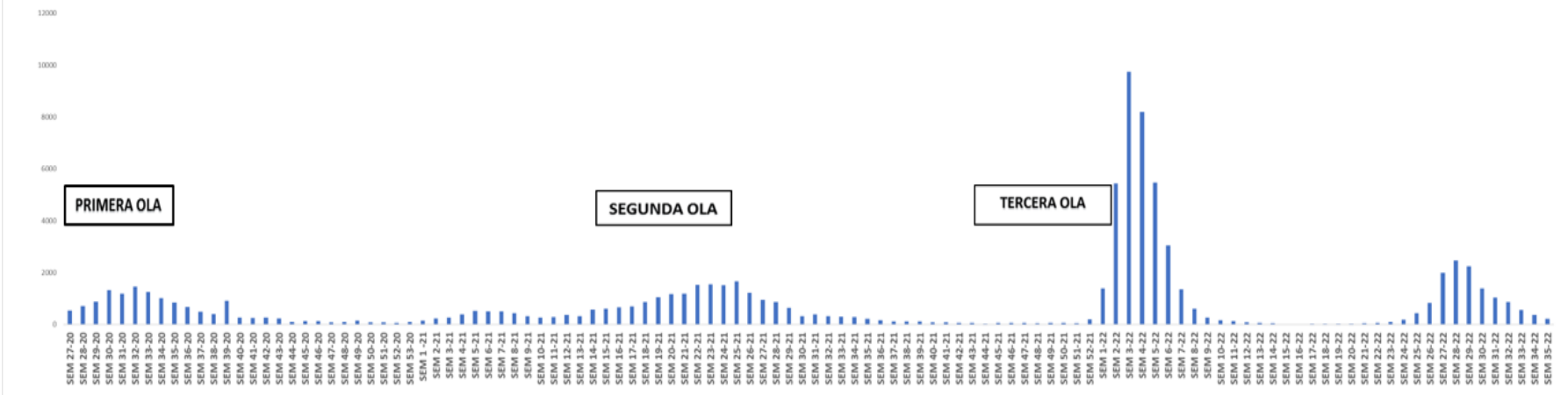
16. COVID 19

Tendencia de casos COVID 19 Red de Salud Arequipa Caylloma 2020 al 2022

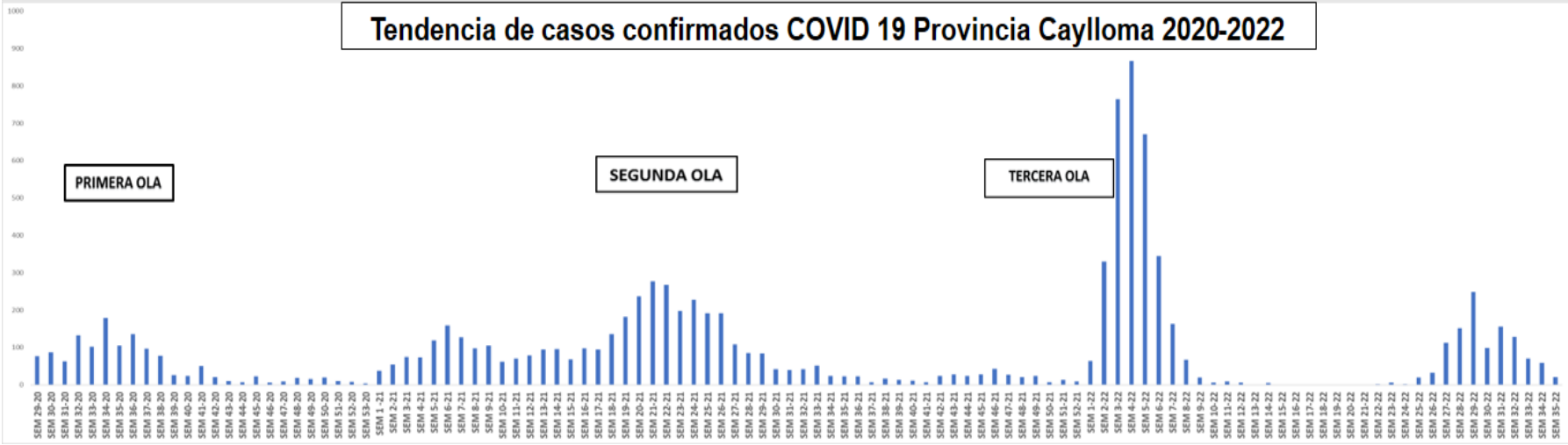


Se registran (**51766**) casos confirmados de COVID- 19 en la red de Salud Arequipa Caylloma hasta la SE 35 del presente año; se evidencia un pico durante la pandemia del año 2020 en la SE 30 hasta la SE 33 ; el año 2021 desde la SE 22 a la SE 25; registrandose (**10504**) casos durante la SE 3 del año 2022, que es el pico mas alto de las semanas epidemiológicas del 2022, en la semana 35 se observa disminución de casos (**229**) casos notificados en relación a la semana 34(**429**), se observa esta tendencia en la provincia de Arequipa y en Caylloma.

Tendencia de casos confirmados COVID 19 Provincia Arequipa 2020-2022



Tendencia de casos confirmados COVID 19 Provincia Caylloma 2020-2022



Se observa la tendencia a disminuir la notificación de casos en las semanas 32, 33, 34 y 35 en las dos provincias.



CASOS CONFIRMADOS COVID-19 POR DISTRITOS – PROVINCIA AREQUIPA S.E. 01 – S.E. 35 – 2022 (HASTA EL 03/09/2022)



DISRITOS	S01	S02	S03	S04	S05	S06	S07	S08	S09	S10	S11	S12	S13	S14	S15	S16	S17	S18	S19	S20	S21	S22	S23	S24	S25	S26	S27	S28	S29	S30	S31	S32	S33	S34	S35	TOTAL	TENDENCIA		
PAUCARPATA	214	1002	1512	1406	880	463	186	77	57	15	22	6	2	1	4	5	6	7	8	6	7	9	7	27	47	96	219	288	276	193	100	89	76	62	32	7407			
CERRO COLORADO	154	687	1270	1150	928	511	230	107	31	17	15	19	38	20	2	4	4	17	10	3	14	11	28	27	47	88	146	324	301	235	147	145	89	48	34	6901			
CAYMA	91	487	1001	953	542	272	115	57	28	8	15	2	4	0	0	2	3	0	1	1	5	10	9	11	35	79	151	240	229	138	111	84	47	29	20	4780			
MARIANO MELGAR	174	499	663	640	402	189	113	41	12	18	11	3	6	4	0	0	2	2	1	2	2	5	9	25	45	77	170	185	195	99	88	54	41	42	25	3844			
JOSE LUIS BUSTAMANTE Y RIVERO	125	215	757	495	421	220	85	39	22	6	10	13	0	2	0	1	2	0	1	4	3	9	2	24	69	110	201	230	187	67	67	61	31	23	14	3516			
SOCABAYA	125	391	695	540	284	181	89	36	20	8	1	2	2	0	3	1	0	0	1	0	1	1	8	18	26	68	152	204	133	102	78	60	38	34	10	3312			
ALTO SELVA ALEGRE	73	366	621	515	376	253	81	35	10	21	9	6	2	3	2	0	2	4	1	0	0	3	3	8	28	34	123	178	179	109	63	64	29	14	9	3224			
MIRAFLORES	88	328	542	449	298	155	98	50	18	11	8	0	2	1	1	1	1	0	1	4	2	1	4	11	39	40	128	177	170	100	94	56	58	28	11	2975			
LA JOYA	28	220	422	401	281	190	64	20	5	2	3	1	0	0	0	0	2	0	1	0	0	2	2	0	2	0	4	8	45	58	39	43	41	38	21	10	15	1966	
AREQUIPA	41	255	596	175	145	92	39	24	10	9	11	8	0	2	1	0	1	0	1	0	0	4	4	9	28	46	47	72	69	39	32	34	21	13	7	1835			
JACOBO HUNTER	79	49	201	210	154	107	66	26	5	6	2	0	0	1	0	0	1	0	0	1	0	0	3	5	5	14	44	82	117	157	53	65	51	33	18	9	1564		
YANAHUARA	47	192	98	113	81	49	15	9	4	13	5	0	1	1	2	0	0	0	2	0	3	4	11	11	37	62	102	104	80	66	35	26	11	12	10	1206			
CHARACATO	17	82	208	160	87	50	8	1	3	1	0	1	0	0	0	0	0	0	2	0	0	0	0	0	1	3	21	31	50	48	38	25	20	10	2	0	869		
YURA	17	78	191	179	101	68	37	14	4	6	3	4	0	1	0	0	0	0	0	0	0	0	0	0	0	1	2	9	16	11	14	15	11	8	0	1	791		
UCHUMAYO	23	94	177	175	61	29	10	7	8	2	0	0	0	0	0	0	0	0	0	0	0	0	0	0	0	0	7	41	46	23	16	5	24	8	14	3	773		
SACHACA	23	170	108	97	51	30	26	11	9	2	1	1	0	0	0	0	0	0	2	0	2	4	6	3	10	16	35	56	42	22	7	7	6	1	3	751			
TIABAYA	26	103	181	126	83	26	17	14	2	5	7	2	0	0	0	0	1	0	0	0	0	0	0	0	0	0	8	19	15	15	11	4	7	3	1	1	677		
SANTA RITA DE SIGUAS	3	32	118	143	80	45	24	8	1	0	0	0	0	0	0	0	0	1	0	0	0	0	0	0	0	0	3	17	25	15	1	7	7	2	8	1	541		
VITOR	4	54	112	82	46	31	13	7	2	3	2	0	0	0	0	0	0	0	0	0	0	0	0	0	3	0	0	11	16	20	10	13	7	5	3	0	444		
CHIGUATA	11	44	62	41	36	26	5	16	4	1	1	0	0	0	1	0	0	0	0	0	0	0	0	0	0	2	8	17	23	12	6	5	6	4	2	1	334		
SABANDIA	5	21	40	36	20	14	5	2	1	1	0	0	0	0	0	0	0	0	0	0	0	0	0	0	0	0	4	11	18	16	4	7	4	4	0	0	213		
MOLLEBAYA	1	14	37	32	17	10	4	0	0	1	0	0	0	0	0	0	0	0	0	0	0	0	0	0	0	0	6	7	4	4	4	1	3	3	0	148			
OTROS DISTRITOS - PROVINCIAS	7	14	19	19	17	15	8	2	2	3	4	2	0	0	0	0	0	0	0	1	0	0	0	0	0	0	0	5	4	6	6	9	0	2	0	145			
QUEQUEÑA	4	16	30	20	27	3	4	2	1	0	0	1	0	0	0	0	0	0	0	0	0	0	0	0	0	1	1	8	10	1	2	1	2	1	1	136			
YARABAMBA	8	9	24	21	13	10	4	0	0	0	0	0	0	0	0	0	0	0	0	0	0	0	0	0	0	0	1	3	2	0	2	0	1	0	0	98			
SAN JUAN DE TARUCANI	0	13	8	7	6	3	0	0	2	0	0	0	0	0	0	0	0	0	0	0	0	0	0	0	0	1	1	1	4	10	3	0	1	0	1	61			
POLOBAYA	0	4	12	3	8	1	4	0	0	0	0	0	0	0	0	0	0	0	0	0	0	0	0	0	0	0	0	0	1	0	0	0	0	0	0	0	33		
SAN JUAN DE SIGUAS	1	0	0	1	9	0	0	0	0	0	0	0	0	0	0	0	0	0	0	0	0	0	0	0	0	0	0	0	0	2	3	1	0	0	0	17			
POCSI	0	1	1	1	0	0	0	0	0	0	0	0	0	0	0	0	0	0	0	0	0	0	0	0	0	0	0	0	0	0	0	0	2	1	0	0	6		
SANTA ISABEL DE SIGUAS	0	0	0	1	2	1	0	0	0	0	0	0	0	0	0	0	0	0	0	0	0	0	0	0	0	0	0	0	0	0	0	0	0	0	0	0	4		
TOTAL	1389	5440	9706	8191	5456	3044	1350	605	261	159	130	71	57	36	16	14	25	31	32	22	39	66	98	183	435	823	1766	2467	2241	1389	1029	869	553	370	208	48571			

*Al 03 de setiembre del 2022, a las 00:00 Horas

Fuente: Notificación individual Microredes R.S.A.C.

Elaborado por: Oficina de Epidemiología de la R.S.A.C.

Los distritos de la Provincia Arequipa que han notificados mayor cantidad de casos hasta la semana 35 son: Paucarpata (**7407**) Cerro Colorado (**6901**) casos, y Cayma (**4780**) casos notificados. Se evidencia una clara disminución de casos en la provincia.



CASOS CONFIRMADOS COVID-19 POR DISTRITOS - PROVINCIA CAYLLOMA S.E. 01 – 35-2022 (HASTA EL 03/09/2022)



DISTRITOS	S01	S02	S03	S04	S05	S06	S07	S08	S09	S10	S11	S12	S13	S14	S15	S16	S17	S18	S19	S20	S21	S22	S23	S24	S25	S26	S27	S28	S29	S30	S31	S32	S33	S34	S35	TOTAL	TENDENCIA	
MAJES	34	183	485	508	424	180	101	34	12	3	3	3	1	1	1	0	0	0	0	0	0	0	1	1	5	17	65	59	67	43	75	55	23	16	7	2407		
CHIVAY	9	63	106	151	108	77	27	14	2	1	0	0	0	0	0	0	0	0	0	0	0	1	2	5	1	3	6	5	23	87	12	19	17	9	6	0	754	
CALLALLI	1	10	32	30	24	6	8	1	1	1	0	0	0	2	0	0	0	0	0	0	0	0	0	0	0	9	6	4	17	10	7	10	17	7	10	6	219	
CAYLLOMA	3	28	11	25	24	14	7	2	2	0	1	0	0	2	0	1	0	0	0	0	0	0	0	0	0	0	0	7	3	4	0	20	20	16	9	4	203	
CABANAONDE	1	7	12	35	15	5	1	5	0	0	1	0	0	0	0	0	0	0	0	0	0	0	0	0	0	0	2	5	30	35	9	2	3	1	0	0	169	
LLUTA	0	0	24	15	10	7	10	0	1	0	1	3	0	0	0	0	0	0	0	0	0	0	0	0	0	0	4	4	2	3	2	0	1	2	0	89		
YANQUE	5	6	16	21	10	3	0	0	0	0	0	0	0	0	0	0	0	0	0	0	0	0	0	0	0	0	0	3	2	3	7	3	1	3	0	83		
SIBAYO	3	4	20	20	4	4	1	3	0	0	0	0	0	0	0	0	0	0	0	0	0	0	0	0	0	1	1	2	1	2	1	2	0	1	0	70		
MADRIGAL	0	6	14	12	15	0	1	1	0	0	0	0	0	0	0	0	0	0	0	0	0	0	0	0	0	0	0	0	8	2	8	1	0	0	0	0	68	
HUANCA	3	2	24	10	9	6	3	2	0	0	0	0	0	0	0	0	0	0	0	0	0	0	0	0	0	0	0	1	0	0	0	0	0	0	0	0	60	
TISCO	1	3	0	2	2	8	7	2	1	1	0	0	0	0	0	0	0	0	0	0	0	0	0	0	0	0	0	0	7	1	5	3	6	7	2	58		
TAPAY	0	0	3	6	7	11	3	1	0	0	0	1	0	0	0	0	0	0	0	0	0	0	0	0	0	0	0	0	5	8	6	4	0	0	0	0	55	
HUAMBO	1	4	7	7	0	4	1	0	0	0	0	0	0	0	0	0	0	0	0	0	0	0	0	0	0	0	0	0	12	2	1	1	2	0	0	0	42	
TUTI	0	1	7	7	7	4	2	2	0	0	0	0	0	0	0	0	0	0	0	0	0	0	0	0	0	0	1	1	1	0	0	1	1	2	2	39		
ACHOMA	0	4	7	8	3	3	1	0	0	0	0	0	0	0	0	0	0	0	0	0	0	0	0	0	0	0	0	1	0	0	0	0	0	1	0	28		
ICHUPAMPA	0	0	10	3	2	7	2	0	0	0	0	0	0	0	0	0	0	0	0	0	0	0	0	0	0	0	0	0	0	0	0	0	0	0	0	0	24	
MACA	0	0	8	3	3	0	0	0	0	0	0	0	0	0	0	0	0	0	0	0	0	0	0	0	0	0	0	2	1	0	1	2	0	0	0	20		
COPORAQUE	0	2	5	6	4	2	0	0	0	0	0	0	0	0	0	0	0	0	0	0	0	0	0	0	0	0	0	0	0	0	0	0	0	0	0	0	19	
SAN ANTONIO DE CHUCA	0	5	4	0	3	0	0	0	0	0	0	0	0	0	0	0	0	0	0	0	0	0	0	0	0	0	1	3	0	0	0	0	0	2	0	18		
LARI	0	1	10	4	0	0	0	0	0	0	0	0	0	0	0	0	0	0	0	0	0	0	0	0	0	0	0	0	0	0	0	0	1	0	0	16		
TOTAL	61	329	805	873	674	341	175	67	19	6	6	7	1	5	1	1	0	0	0	0	1	2	6	2	17	32	93	146	244	93	156	128	70	59	21	4441		

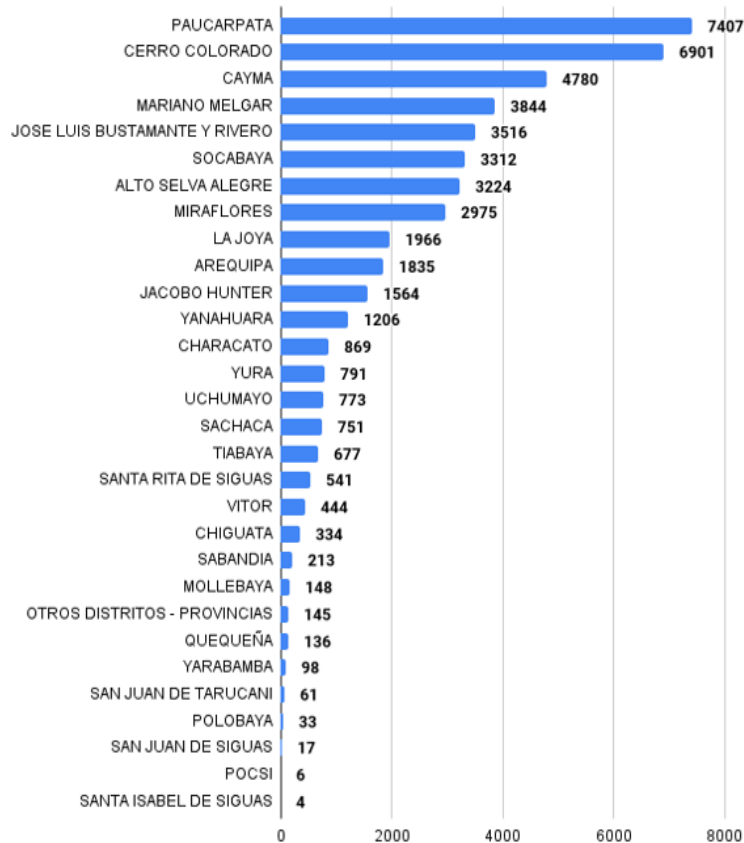
*Al 03 de setiembre del 2022, a las 00:00 Horas
Fuente: Notificación individual Microredes R.S.A.C.
Elaborado por: Oficina de Epidemiología de la R.S.A.C.

En Caylloma los distritos que notificaron mayor cantidad de casos son: el distrito de Majes notifico (**2407**) y Chivay (**754**) casos. Se observa disminución de casos en la jurisdicción de Caylloma.



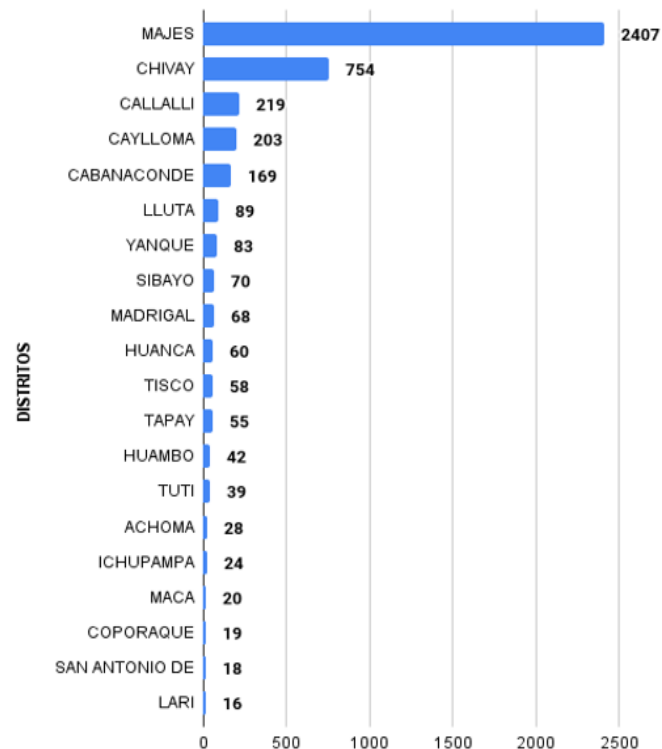
CASOS CONFIRMADOS COVID - 19 POR DISTRITOS - PROVINCIA AREQUIPA

S.E. 01 - S.E. 35 - 2022 (AL 03/09/2022)



CASOS CONFIRMADOS COVID - 19 POR DISTRITOS - PROVINCIA CAYLLOMA

S.E. 01 - S.E. 35 - 2022 (AL 03/09/2022)



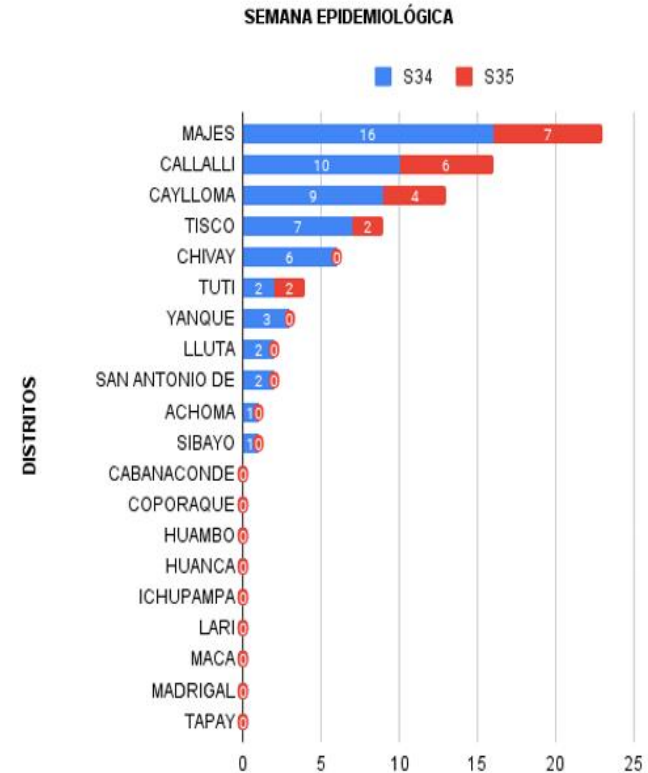
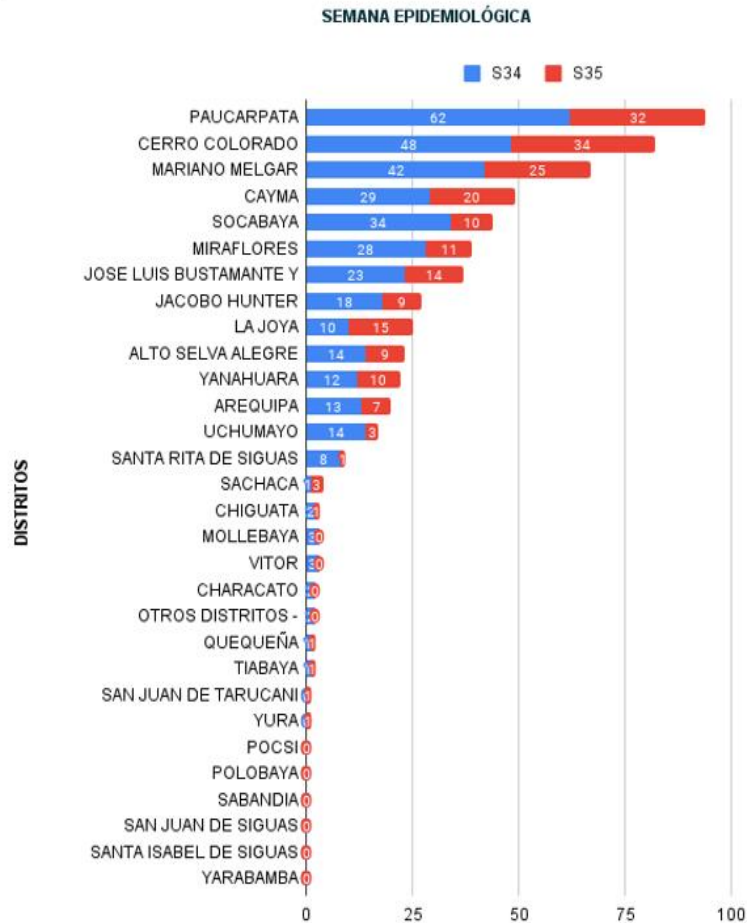
*Al 03 de setiembre del 2022, a las 00:00 Horas

Fuente: Notificación individual Microredes R.S.A.C.

Elaborado por: Oficina de Epidemiología de la R.S.A.C.

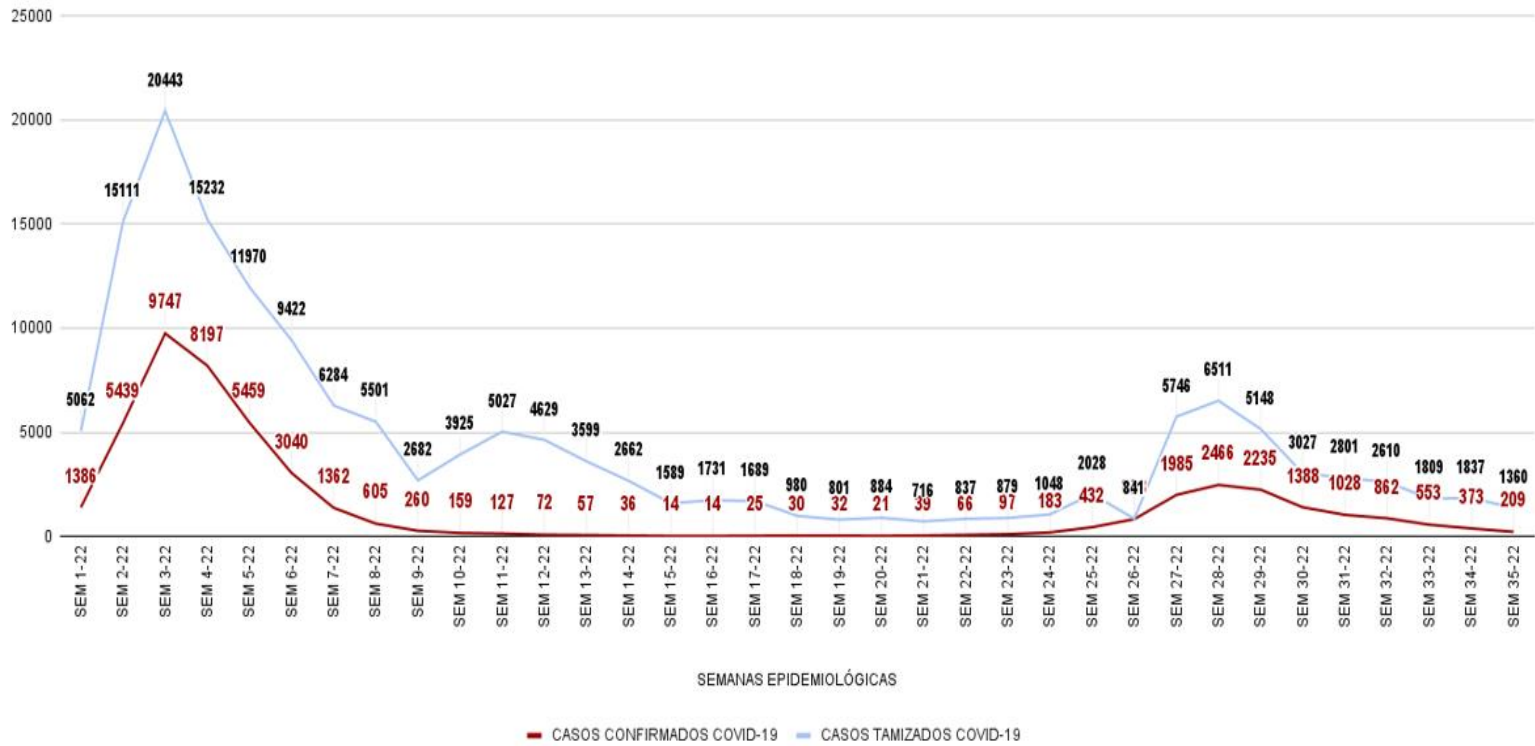


CASOS CONFIRMADOS COVID-19 POR DISTRITOS - PROVINCIA AREQUIPA - CAYLLOMA S.E. 34 Y S.E. 35-2022



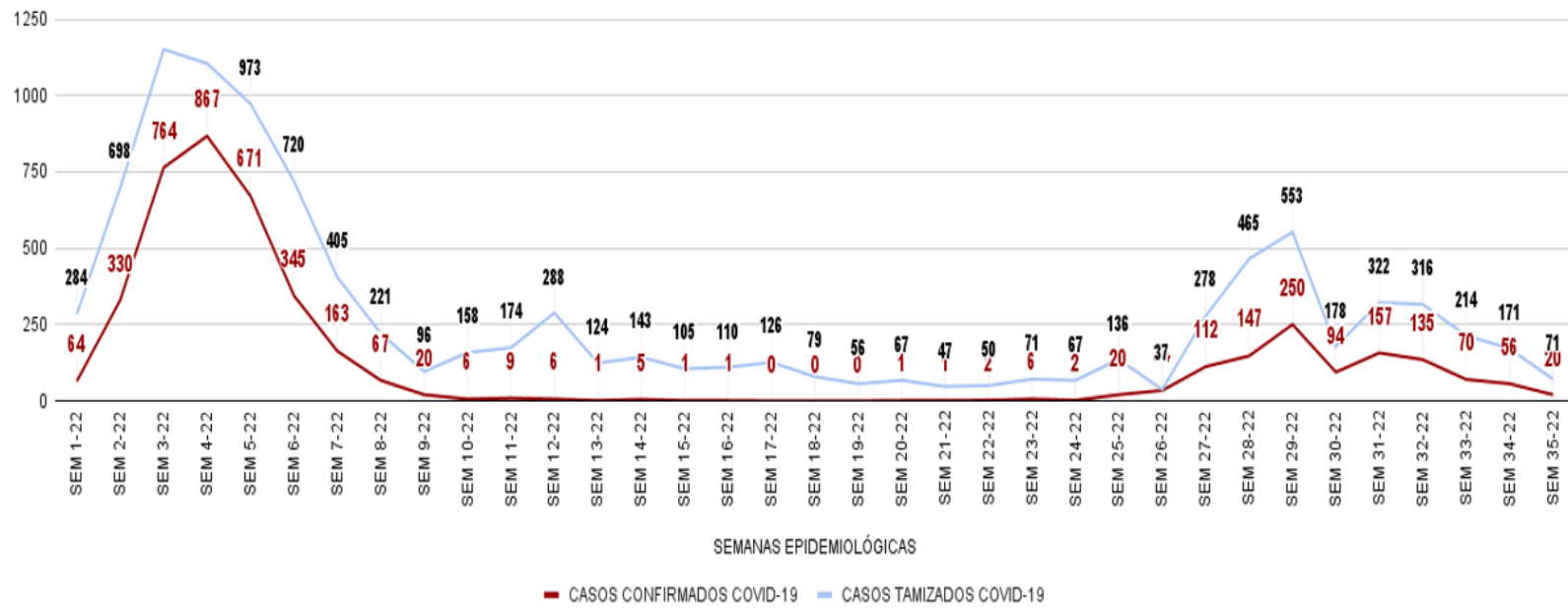
*Al 03 de setiembre del 2022, a las 00:00 Horas
Fuente: Notificación individual Microredes R.S.A.C.
Elaborado por: Oficina de Epidemiología de la R.S.A.C.

RED DE SALUD AREQUIPA CAYLLOMA CONSOLIDADO DE CASOS COVID-19 / PROVINCIA DE AREQUIPA (S.E. 01 - S.E. 35 2022)



*Al 03 de setiembre del 2022, a las 00:00 Horas
Fuente: Notificación individual Microredes R.S.A.C.
Elaborado por: Oficina de Epidemiología de la R.S.A.C.

RED DE SALUD AREQUIPA CAYLLOMA CONSOLIDADO DE CASOS COVID-19 / PROVINCIA DE CAYLLOMA (S.E. 01 - S.E. 35 2022)



*Al 03 de setiembre del 2022, a las 00:00 Horas
Fuente: Notificación individual Microredes R.S.A.C.
Elaborado por: Oficina de Epidemiología de la R.S.A.C.

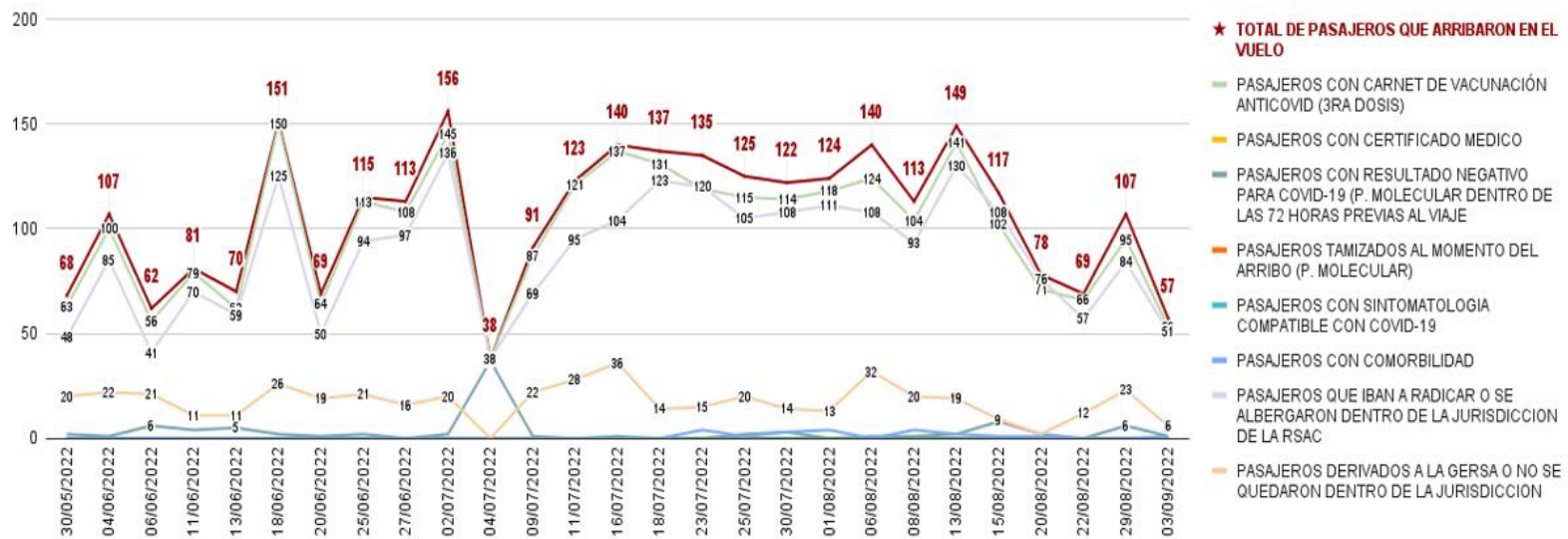
Al observar la relación de casos notificados con tamizados es proporcional la disminución en ambas provincias.



MONITOREO EN PUNTOS DE ENTRADA – PROVINCIA AREQUIPA S.E. 22 - S.E. 35-2022



RED DE SALUD AREQUIPA CAYLLOMA
VIGILANCIA EN PUNTOS DE ENTRADA (S.E. 01 - S.E. 35 - 2022)



*Al 03 de setiembre del 2022, a las 00:00 Horas
Fuente: Notificación individual Microredes R.S.A.C.
Elaborado por: Oficina de Epidemiología de la R.S.A.C.



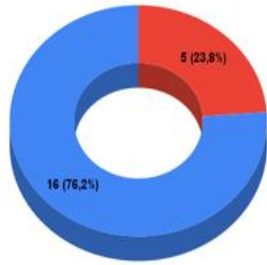


RED DE SALUD AREQUIPA CAYLLOMA

DEFUNCIONES CON DIAGNOSTICO COVID-19, S.E.01 - S.E.35 - 2022

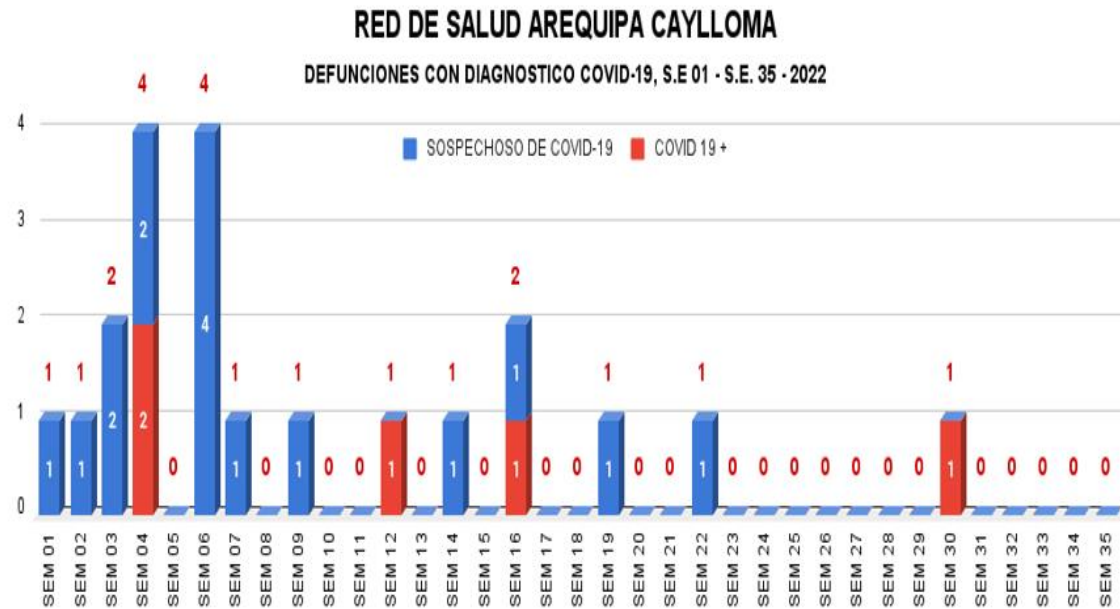


DEFUNCIONES CON DIAGNOSTICO COVID - 19 S.E. 01 - S.E. 35-2022



● COVID-19 ● SOSPECHOSO COVID-19

FECHA	COVID 19 +	SOSP-COVID	TOTAL
05/01/2022		1	1
15/01/2022		1	1
22/01/2022		2	2
23/01/2022		1	1
24/01/2022	1	1	2
28/01/2022	1		1
07/02/2022		3	3
12/02/2022		1	1
18/02/2022		1	1
27/02/2022		1	1
23/03/2022	1		1
07/04/2022		1	1
21/04/2022	1		1
23/04/2022		1	1
13/05/2022		1	1
31/05/2022		1	1
21/07/2022	1		1
TOTAL	5	16	21



*Al 03 de setiembre del 2022, a las 00:00 Horas

Fuente: Equipo de recojo humanitario de Cadáveres R.S.A.C.

Elaborado por: Oficina de Epidemiología de la R.S.A.C.

RECOMENDACIONES

Los establecimientos de salud deben continuar con la atención de acuerdo a la Norma técnica de salud N° 171- MINS/2021/DGAIN.

Continuar con las actividades de Promoción de la Salud para prevención de COVID 19 y Viruela del Mono.

Continuar con el trabajo coordinado con la IE de la jurisdicción para la intervención de presentarse brotes de COVID 19.

Orientar a los directores sobre el cumplimiento de las medidas de bioseguridad en sus establecimientos.

Continuar con las actividades de identificación y notificación de los diferentes eventos de salud pública que se encuentra en vigilancia.

Socializar e implementar las recomendaciones de alertas epidemiológicas dadas por el CDC-MINSA.

Los IPRESS deberán tener en cuenta el análisis de la información epidemiológica para las intervenciones respectivas.

Realizar vigilancia de virus gripal u otros virus respiratorios para descarte de influenza o COVID 19.

Implementar las recomendaciones de las alerta epidemiológica:

AE 17 “Incremento de casos de viruela del mono, en el Perú, 2022” en el contexto que se vienen presentando casos en los hospitales de la provincia.

Realizar actividades preventivo promocionales para cortar la cadena de trasmisión de la viruela de mono.